



ANÁLISIS REGIONAL DE LA INVERSIÓN PÚBLICA 2001-2011

Ministerio de Desarrollo Social
División de Evaluación Social de Inversiones
Departamento de Estudios

Junio 2013

Documento elaborado por el Departamento de Estudios
Profesional a cargo: Luis Gonzalo Urcullo lurcullo@desarrollosocial.gob.cl
Profesional del Departamento de Estudios,
División de Evaluación Social de Inversiones,
Ministerio de Desarrollo Social

Gobierno de Chile

Junio de 2013

ANÁLISIS REGIONAL DE LA INVERSIÓN PÚBLICA

1. Introducción

El presente documento tiene por objeto analizar el comportamiento de la inversión pública desde una perspectiva regional. Se compara la inversión ejecutada total y la del FNDR en cada una de las Regiones del país, tanto a nivel agregado (global o valor total), como per cápita. Para facilitar el análisis, se agrupa las regiones en Macro-regiones: Norte (Arica y Parinacota, Tarapacá, Antofagasta, Atacama y Coquimbo), Centro (Valparaíso, Región Metropolitana, O'Higgins y Maule) y Sur (Biobío, Araucanía, Los Ríos, Los Lagos, Aisén y Magallanes). Por último, se agrega un análisis de la inversión a nivel municipal, clasificando los municipios de cada Región según su nivel de inversión.

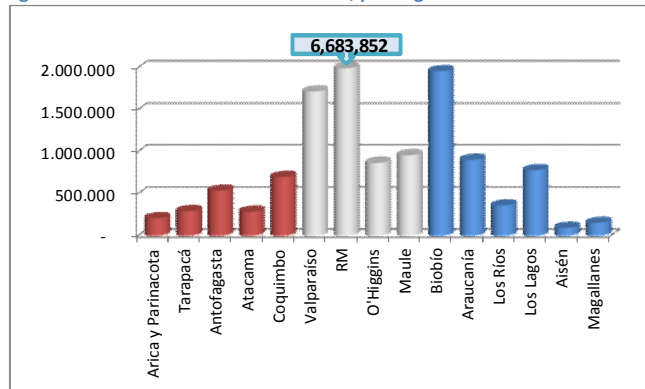
La información de base proviene de la "Serie de Inversión Pública Regionalizada 2011" y el "Informe Anual de Inversión Pública 2001-2011",¹ a partir de los cuales se trabajaron datos regionales que fueron presentados en los Talleres Regionales de Evaluación Ex Post 2013.

2. Distribución de la Población

El análisis de la evolución de la población por regiones que se hace a continuación, permite dimensionar el grado de concentración poblacional del país y el tamaño relativo de las regiones en términos de esta variable. Esto es importante para compararlo con los niveles de inversión pública que reciben, lo cual se concentra en los indicadores a nivel per cápita, que se verán más adelante.

La Fig. 1 refleja la distribución de la población en el año 2012.² La concentración de habitantes en la Región Metropolitana es tan grande que, para facilitar la comparación del resto de las regiones, se muestra por sobre el valor máximo del eje. Las regiones del Biobío y Valparaíso son también importantes concentradoras de población. En general, las regiones de la Macro-región Centro son más pobladas que las otras dos.

Fig. 1 Distribución de la Población 2012, por región

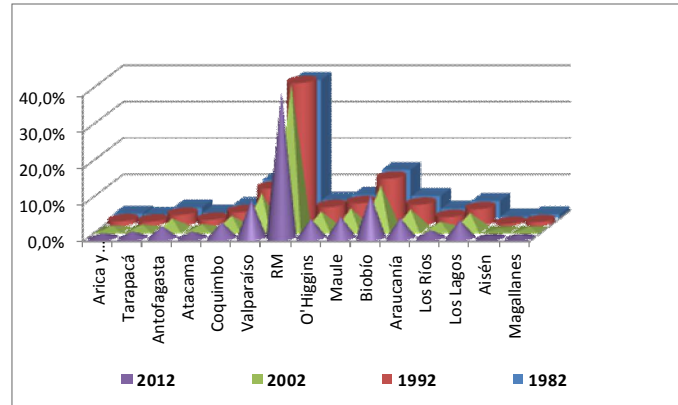


¹ Ambos generados en el Departamento de Estudios de la División de Evaluación Social de Inversiones.

² Los datos 2012 corresponden a los datos preliminares del Censo realizado en ese mismo año.

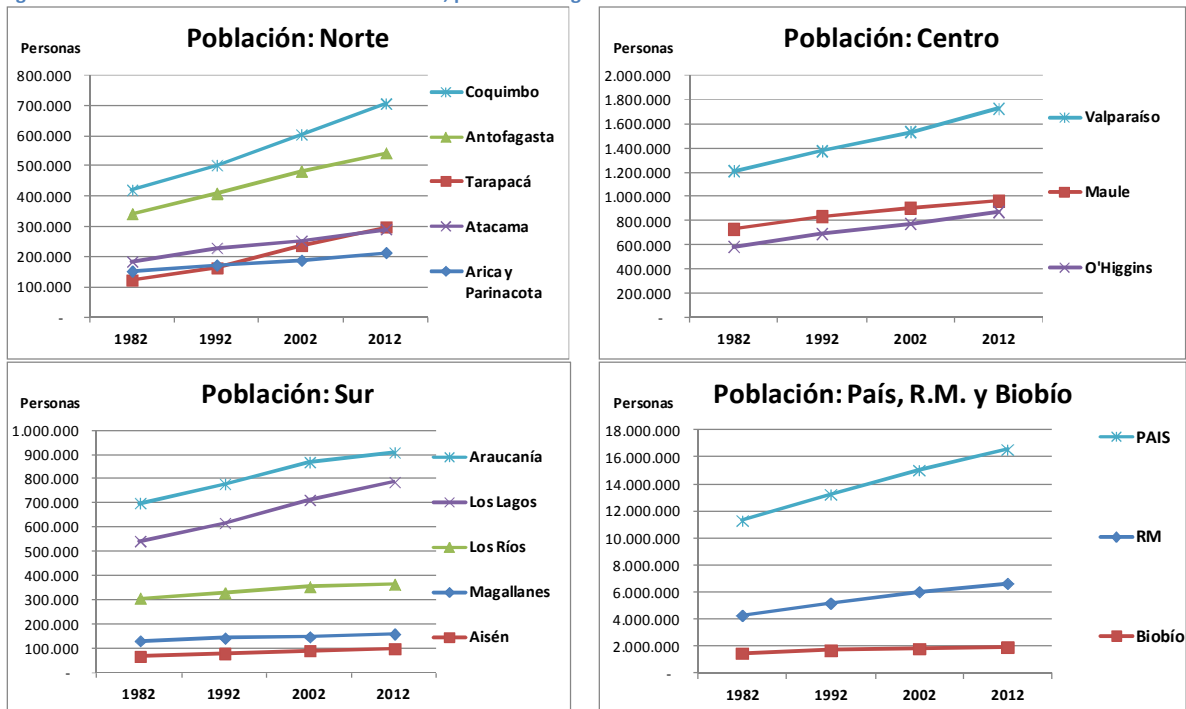
La Fig. 2 muestra la evolución de la población a lo largo del tiempo. Presenta la distribución de la población en cuatro momentos del tiempo: censos 1982, 1992, 2002 y 2012. No se observa un cambio muy marcado en alguna región con respecto a las demás en estos 30 años. En otras palabras, el crecimiento poblacional en cada región ha sido relativamente parejo. También se percibe la alta concentración poblacional que existe y ha existido en torno a la Región Metropolitana, del orden del 40%, con una tendencia concentradora creciente, como se muestra a continuación.

Fig. 2 Evolución de la Población 1982-2012, por región



La Fig. 3 muestra la evolución de la población en gráficos comparativos por Macro-región. Se ha separado el caso de la Región del Biobío y la Metropolitana para mostrarlos en comparación con el total país, dada la escala de población que poseen. Al analizar la variación porcentual registrada en cada una de las regiones entre 1982 y 2012, los casos con mayor aumento son la Región Metropolitana que incrementó su participación relativa en 2.2 puntos porcentuales, desde 38.1% a 40.3%; y la Región de Tarapacá, que aumentó 0.7 puntos porcentuales, desde 1.1% a 1.8%.

Fig. 3 Evolución Poblacional 1982-1992-2002-2012, por Macro-regiones

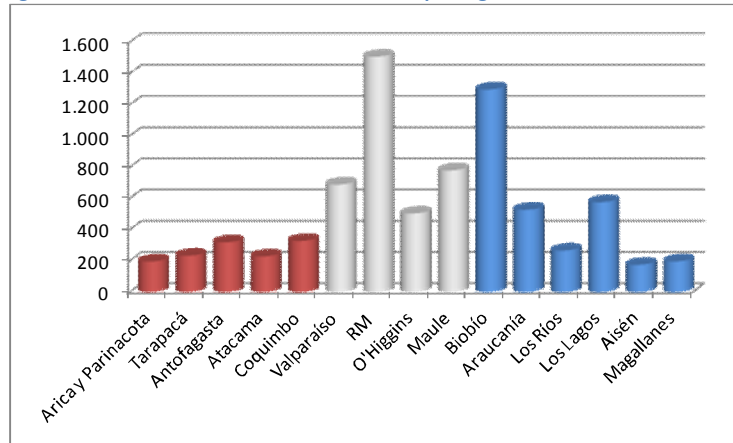


En contraposición, las regiones con mayor disminución en su participación relativa en estos 30 años son Biobío y la Araucanía. En el primer caso su participación relativa disminuyó en 1.5 puntos porcentuales, de 13.4% a 11.9% y, en el segundo, bajó en 0.7 puntos porcentuales, desde 6.2% a 5.5%.

3. Inversión Pública Total

La Fig. 4 muestra cómo se distribuyó regionalmente la Inversión Pública el 2011. Ésta tiende a concentrarse en dos Regiones: la Región Metropolitana y la Región del Biobío. Esta última contempla el incremento de Inversión como producto de la reconstrucción del 27/F.³ Se observa que la inversión de la Región Metropolitana supera en varias veces la inversión de otras Regiones; por ejemplo, es el doble que la del Maule y tres veces la de la Araucanía. Asimismo, la del Biobío es casi el doble que la de Valparaíso. Comparando las Macro-regiones, la que mayor Inversión Pública registra es la del Centro (42,4%), seguida por la del Sur (37,0%) y por último la del Norte (15,9%).⁴

Fig. 4 Distribución de la Inversión Pública 2011, por región



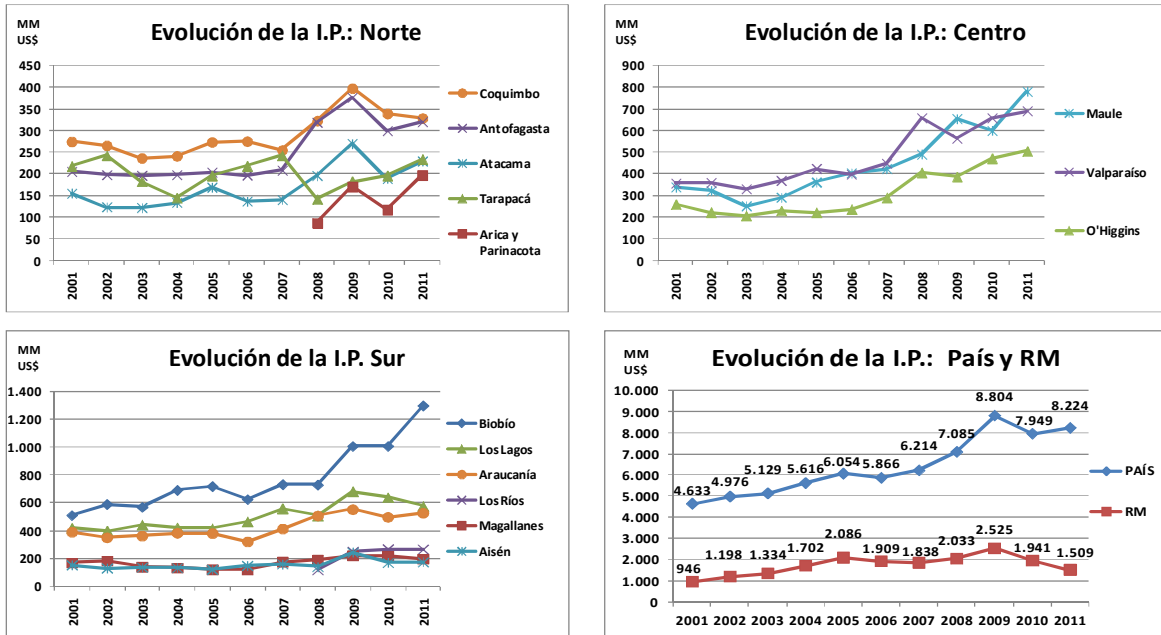
La Fig. 5 muestra la evolución de la Inversión Pública en cada una de las Regiones del país, agrupadas en las tres Macro-regiones definidas, separando a la región Metropolitana por razones de escala. Se puede observar que:

- Destaca el incremento en la inversión en Antofagasta y del Biobío, desde el 2008
- El incremento de la Inversión en el Biobío se inicia en 2009 y se acelera aún más en 2011
- Hay regiones cuya trayectoria es muy similar, por ejemplo El Maule/Valparaíso, Magallanes/Aysén, Coquimbo/Antofagasta (desde 2007), Araucanía/Los Lagos (en especial hasta 2005).
- La inversión Pública Total tuvo un punto de máximo en 2009. Se trató de un incremento de la inversión pública para contrarrestar la baja de la inversión privada derivada de la crisis financiera internacional de 2008 (política anti cíclica). Este fenómeno se reflejó en muchas de las Regiones del país, que también registran un mayor incremento en ese año. La contingencia electoral podría haber generado el aumento de la inversión pública.

³ En menor medida, este efecto también se registra en la Región del Maule. No es objetivo de este documento detallar el comportamiento de esta inversión.

⁴ La Inversión no regionalizada es de 4,7%.

Fig. 5 Evolución de la Inversión Pública (I.P.) 2001-2011, por Macro-regiones



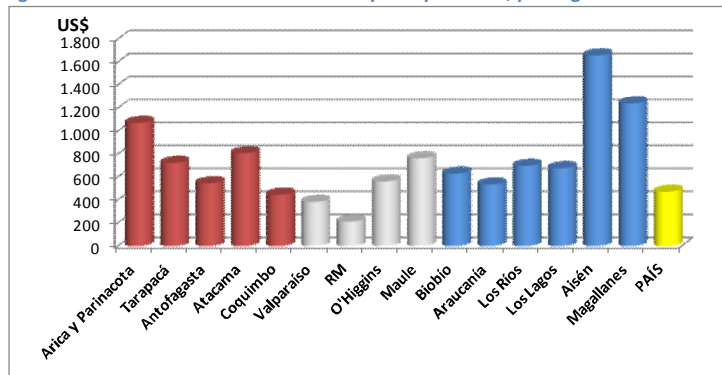
4. Inversión Pública Per Cápita

La inversión pública per cápita en el país muestra que es mayor en las Regiones extremas del país (ver Fig. 6). Se observa que la Inversión per cápita en la RM es menos que la mitad del promedio país y mucho más baja que la del resto de las Regiones, por ejemplo: es la tercera parte de la inversión de Los Lagos y la octava parte de la de Aysén.

Estos resultados tendrían que ver con dos aspectos: el primero una direccionalidad de la inversión, que tiende a ser mayor en las regiones con menor población, con menor desarrollo económico relativo y con mayor aislamiento (por ejemplo mayor equipamiento por persona); y el segundo, es simplemente un resultado matemático de dividir obras cuya inversión es relativamente similar entre un total de población que es sustancialmente diferente.

En todo caso se percibe que las regiones que tienen mayor inversión (total o agregada), tienden a ser, en contraposición, los que menor inversión ejecutan por cada uno de sus habitantes. Por último, se puede observar que sólo tres regiones tienen Inversión per cápita por debajo del promedio país (RM, Valparaíso y marginalmente Coquimbo) y que la inversión de algunas regiones es varias veces mayor que el promedio país: Aisén (2,5 veces), Magallanes (1,6 veces) y Arica y Parinacota (1,2 veces).

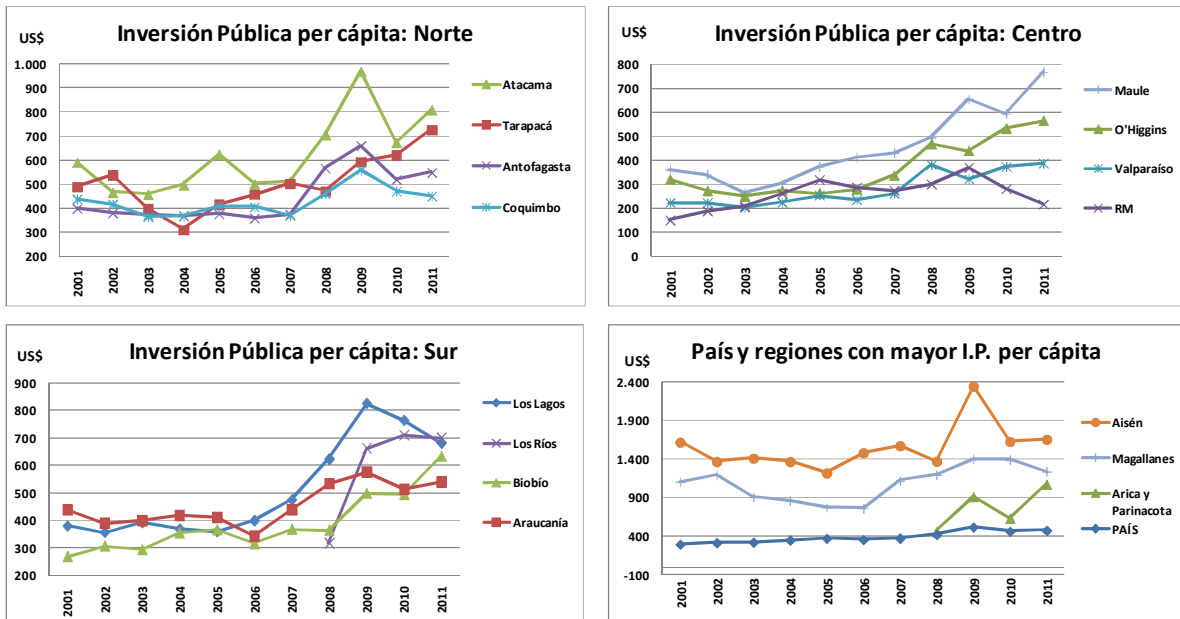
Fig. 6 Distribución de la Inversión Pública per cápita 2011, por región



La Fig. 7 muestra la evolución (2001-2011) de la inversión per cápita en cada una de las Regiones del País, agrupadas en las Macro-regiones definidas; sin embargo, por razones de escala se han separado aquellas con mayor valor de su inversión per cápita, para no perder detalle de las regiones con menor valor en esta variable. Llama la atención lo siguiente:

- Las regiones que tienen mayor inversión per cápita son Aisén, Magallanes y Arica y Parinacota, muy por sobre el promedio país. Son las únicas que superaron los US\$ 1.000 en el año 2011.
- El crecimiento de la inversión en las regiones de reciente creación: Arica y Parinacota y Los Ríos.
- El crecimiento de la inversión per cápita en la Región de Los Lagos, especialmente a partir de 2008. Por ejemplo, nótese que en 2001 era inferior a la de la Araucanía y en los años 2009-2011 era muy superior a ésta.
- El crecimiento de la inversión per cápita en la Región de Atacama, especialmente en 2005 y 2009.
- La evolución en las regiones del Centro es muy similar hasta 2008. Comparando 2009 y 2011, la Inversión per cápita disminuye para la RM, mientras que las demás regiones de esta Macro región aumenta.
- La evolución de la Inversión Pública en Antofagasta y Coquimbo es relativamente similar a lo largo del tiempo.
- La inversión per cápita en 2008 era similar para Coquimbo y Tarapacá; sin embargo en 2011 es notoriamente mayor en Tarapacá que en Coquimbo (60% mayor).

Fig. 7 Evolución de la Inversión Pública per cápita 2001-2011, por Macro-regiones

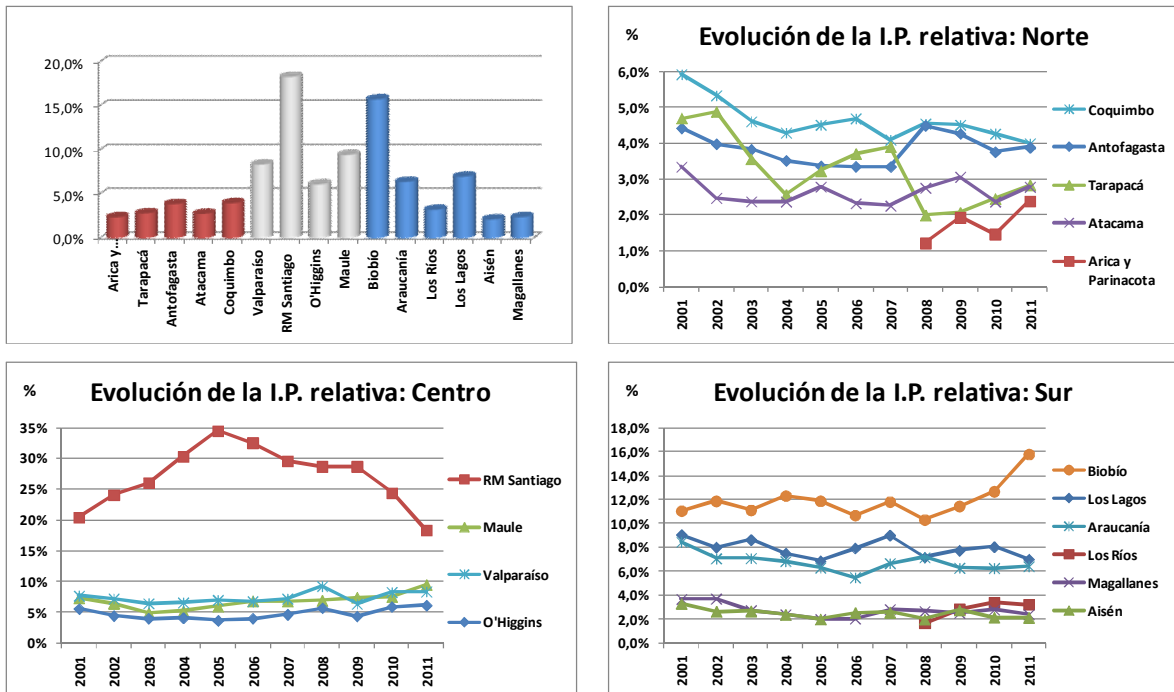


5. Inversión Pública Relativa

La Inversión Pública Relativa muestra el porcentaje que representa la Inversión Pública de una determinada Región, en relación con la Inversión Pública Total del país. La primera imagen de la Fig. 8 muestra que tres de las cuatro regiones que mayor porcentaje de inversión pública reciben están ubicadas en la macro-región Centro. Las disparidades interregionales son grandes, por ejemplo la que corresponde a la RM es dos veces mayor que la Región de Valparaíso que ocupa el tercer lugar, tres veces la de O'Higgins y siete la de Atacama o Tarapacá. Otro elemento destacable es que 8 regiones no alcanzan (individualmente) ni el 5% de la Inversión Pública Total y otras tres Regiones estén apenas por encima de este valor.

Las otras tres imágenes de esta misma figura, muestran la evolución de la Inversión Pública relativa de cada Región, agrupadas en su respectiva macro-región. Lo más llamativo es el descenso en la importancia relativa de la RM, que pasó de representar el 35% en 2005 a menos del 20% en 2011, esto revirtió un periodo expansivo de esta región que entre 2001 y 2005 pasó de 20% al mencionado 35%. Entre las regiones que bajaron su representatividad entre 2001 y 2011 están: Coquimbo, Tarapacá, La Araucanía y Los Lagos, (todas alrededor de 2%); en contraposición, las Regiones que aumentaron su importancia relativa fueron: El Maule en 2,2% y Biobío en 3,2% (especialmente en los últimos 3 años de la serie), lo cual probablemente se acentúa con la reconstrucción después del 27/F.

Fig. 8 Evolución de la Inversión Pública Relativa 2001-2011, por Regiones y Macro-regiones

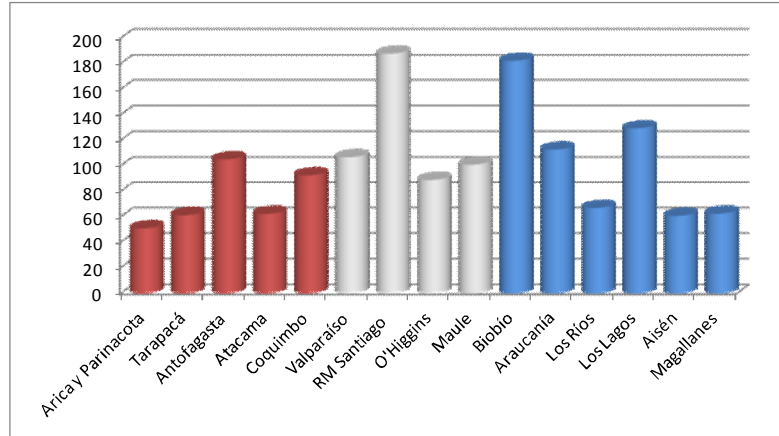


6. Inversión FNDR

La Fig. 9 muestra la Inversión Pública realizada con fuente de financiamiento FNDR según la región de destino. Nótese que la distribución es mucho más pareja que aquella que sucede con la Inversión Pública total o per cápita, aunque persisten las diferencias, debido a las características propias del Fondo.⁵

La primera imagen de la Fig. 10 muestra la evolución de la inversión ejecutada con recursos del FNDR. Se aprecia un crecimiento sostenido e importante, su valor real casi se ha triplicado a lo largo de la década analizada. Las otras tres imágenes de este gráfico muestran la evolución en cada región con estos recursos, agrupados en las macro-regiones definidas.

Fig. 9 Distribución de la Inversión del FNDR 2011, por región



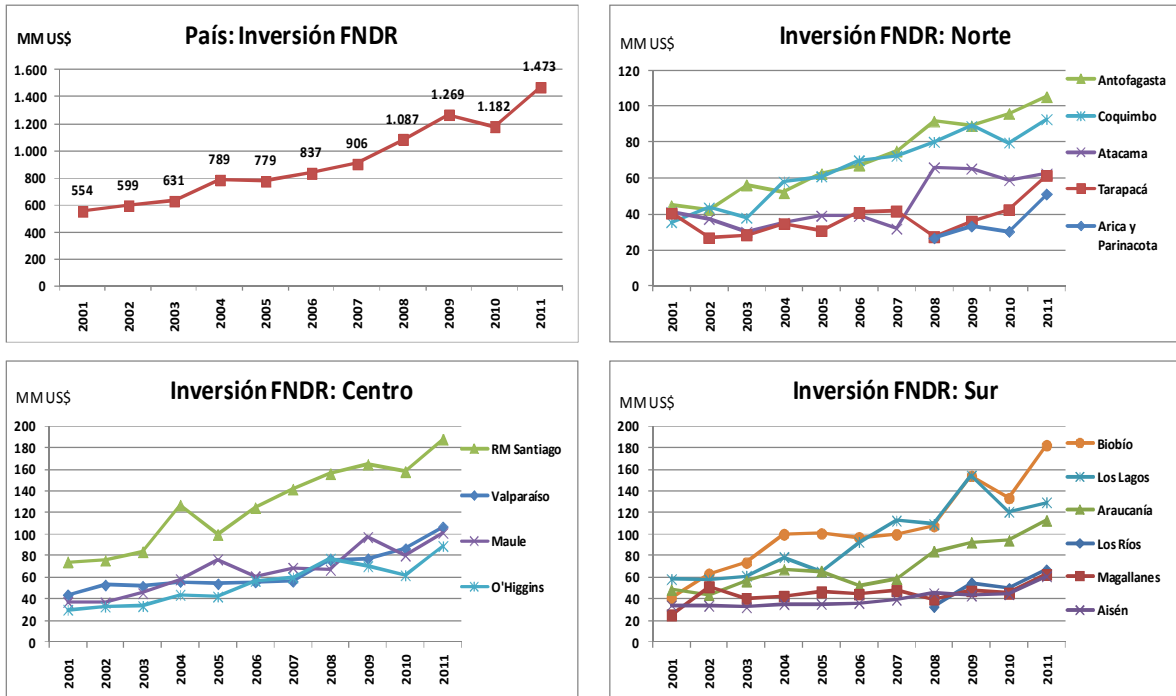
Algunos de los aspectos que pueden observarse son los siguientes:

- La inversión de las regiones del Norte era prácticamente la misma en 2001; sin embargo al 2011, Antofagasta y Coquimbo están por encima del resto, es decir, creció más en estas dos regiones, que en el resto de la macro-región Norte.
- Similar a lo anterior fue el caso de la RM en la macro-región del Centro.
- En la macro-región Sur, el crecimiento en Biobío, Los Lagos y la Araucanía fue muy superior al de Magallanes y Aisén.
- Comparando 2011 con 2001, las regiones en que más creció la Inversión con recursos del FNDR fueron: Biobío, O'Higgins y Maule (probablemente influenciados por la reconstrucción post 27/F de 2010) y en las que menos creció fueron: Tarapacá y Magallanes. Nótese que todas las regiones registran un incremento.⁶

⁵ Art. 74, Ley Nº 19.175, Orgánica Constitucional sobre Gobierno y Administración Regional y Jurisprudencia Administrativa, Ministerio del Interior y Seguridad Pública, Subsecretaría de Desarrollo Regional y Administrativo, Santiago, noviembre de 2011. "El FNDR es un programa de inversiones públicas, con finalidades de desarrollo regional y compensación territorial, destinado al financiamiento de acciones en los distintos ámbitos de desarrollo social, económico y cultural de la región, con el objeto de obtener un desarrollo territorial armónico y equitativo. Este Fondo se constituirá por una proporción del total de gastos de inversión pública que establezca anualmente la Ley de Presupuestos. La distribución del mismo se efectuará entre las regiones, asignándoles cuotas regionales."

⁶ En el análisis de este punto, no se incluyeron las regiones de reciente creación: Los Ríos y Arica y Parinacota.

Fig. 10 Inversión Pública con recursos del FNDR total y por Macro-regiones

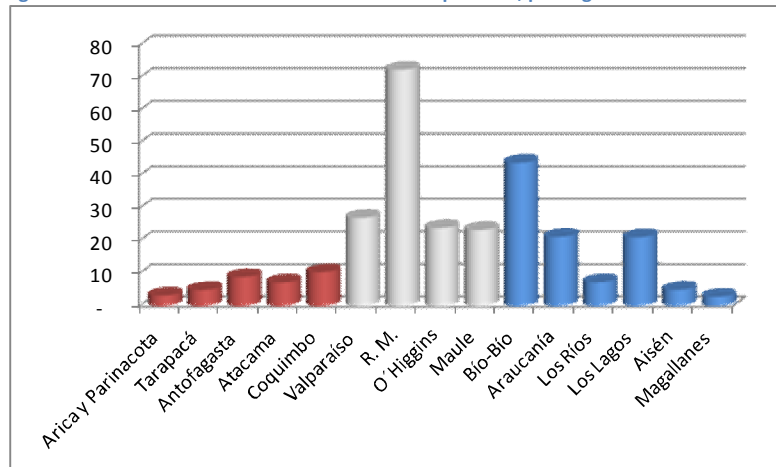


7. Inversión Pública Municipal

La Fig. 11 muestra la distribución de la inversión pública municipal por región.⁷ Para determinarla, se agregó la inversión de cada uno de los municipios que conforman las 15 Regiones del país. El detalle se presenta en el anexo. Nótese que los municipios de la macro-región Centro son los que más invierten, al considerarlos en su conjunto, en parte debido a que son los que mayormente tienen más municipios, de acuerdo al siguiente detalle.

- **Centro:** Región Metropolitana (53), Valparaíso (38), O'Higgins (33) y Maule (30).
- **Sur:** Biobío (53), Araucanía (32), Los Lagos (30), Los Ríos (12), Magallanes (11) y Aisén (10).
- **Norte:** Coquimbo (15), Antofagasta (9), Atacama (9), Tarapacá (7) y Arica y Parinacota (4).

Fig. 11 Distribución de la Inversión Pública Municipal 2011, por región



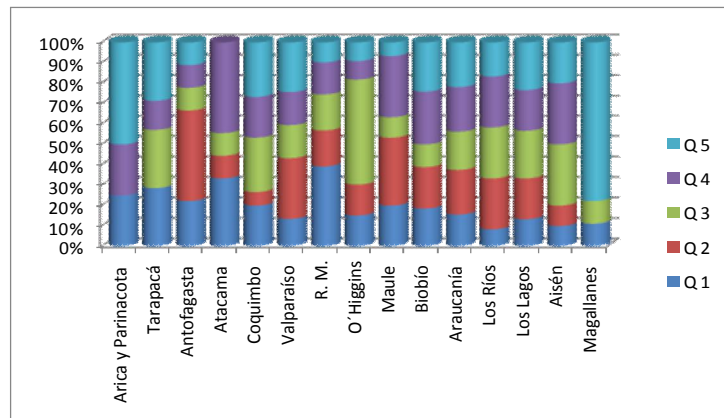
⁷ Se refiere al total de inversión del municipio, es decir, la que realizan con recursos propios (alrededor del 90%) y la que se realiza en el marco del Sistema Nacional de Inversiones. Este tipo de inversión representa el 6,9% del total de inversión pública en el país.

Pese a lo anterior, la distribución de la inversión a nivel de municipios, es relativamente más pareja entre regiones que la Inversión total. Por ejemplo, la Inversión de los municipios de: Los Lagos, Araucanía, O'Higgins, Maule y Valparaíso son similares.

Sin embargo hay que destacar que, comparando municipio a municipio hay grandes diferencias.⁸ Por ejemplo, la inversión del municipio que más invierte (Las Condes), representa el 4,2% del total de la inversión Municipal.⁹ Para representar la desigual capacidad de inversión de los municipios, se ha elaborado la Fig. 12, que muestra el porcentaje de municipios de cada región que se ubican en cada uno de los 5 quintiles de inversión.¹⁰ El primer quintil representa al 20% de los municipios con mayor inversión y el quinto al 20% de los municipios con menor inversión. Para facilitar la comprensión del gráfico, a manera de ejemplo, se pueden observar los siguientes aspectos:

- El 80% de los municipios de Magallanes pertenecen al quintil de municipios de menor inversión
- 35% de los municipios de la Región metropolitana se encuentran en el quintil de municipios de mayor inversión
- En O'Higgins predominan los municipios del tercer quintil, en Atacama los del cuarto y en Antofagasta los del segundo.

Fig. 12 Distribución Regional de la Inversión Pública Municipal 2011, por quintiles de inversión



En otras palabras, en general, los municipios de Antofagasta invierten más que los de Atacama y éstos que los de O'Higgins.

La **¡Error! No se encuentra el origen de la referencia.** muestra los municipios con mayor inversión municipal en cada una de las regiones del país. El Municipio de Las Condes de la Región Metropolitana es, por lejos, el que mayor inversión de este tipo registra. Lota es el municipio con mayor inversión en la macro-región del Sur y Antofagasta el de mayor inversión en la macro-región del Norte.

Comparando macro-regiones en términos generales, los municipios del Centro tienen mayor inversión promedio. En el Sur se observa una clara diferencia (menor) entre los municipios de las regiones del extremo sur, con el resto; mientras que la macro-region del Norte es la que mayor similitud presenta entre los municipios de mayor inversión en cada una de las regiones que lo componen.

⁸ El anexo I presenta la Inversión 2011 de cada uno de los municipios.

⁹ Los municipios del país son 346. Los datos son del año 2011 e incluyen a 342 Municipios, Los que quedaron fuera (por falta de datos) son: Antártica, Timaukel, El Monte y Juan Fernández.

¹⁰ Para definir los quintiles, se ordenan los municipios por el nivel de inversión que ejecutan (de mayor a menor). Se dividen los 342 Municipios en cinco partes iguales, cada parte configura un quintil. El primer quintil (Q 1) es el que contiene el 20% de los Municipios con mayor inversión y el quintil 5 (Q5) el que contiene el 20% de los municipios con menor inversión.

La tabla que se presenta a continuación resume la información de los 25 Municipios que más invierten y los 25 municipios que menos invierte (parte sombreada de la tabla):

Ranking de los 25 Municipios de mayor y menor inversión en el país

Lugar	Municipio	Región	Inversión	% Total	Lugar	Municipio	Región	Inversión	% Total
1	LAS CONDES	Metropolitana	12.069.132	4,2%	318	TREHUACO	Bío-Bío	146.958	0,05%
2	SANTIAGO	Metropolitana	7.396.440	2,6%	319	NEGRETE	Bío-Bío	146.822	0,05%
3	VITACURA	Metropolitana	5.268.337	1,9%	320	PUNITAQUI	Coquimbo	145.573	0,05%
4	ÑUÑO A	Metropolitana	5.087.020	1,8%	321	SAN GREGORIO	Magallanes	141.476	0,05%
5	LOTA	Bío-Bío	4.652.956	1,6%	322	CABO DE HORNOS	Magallanes	139.254	0,05%
6	VIÑA DEL MAR	Valparaíso	4.162.332	1,5%	323	CONTULMO	Bío-Bío	137.298	0,05%
7	MAIPÚ	Metropolitana	3.486.957	1,2%	324	ANTUCO	Bío-Bío	136.391	0,05%
8	ANTOFAGASTA	Antofagasta	3.365.756	1,2%	325	PUYEHUE	Los Lagos	133.979	0,05%
9	LOS ÁNGELES	Bío-Bío	3.199.174	1,1%	326	SAAVEDRA	Araucanía	130.892	0,05%
10	OSORNO	Los Lagos	3.179.369	1,1%	327	GENERAL LAGOS	Arica y Par.	126.856	0,04%
11	PUENTE ALTO	Metropolitana	3.024.197	1,1%	328	GUAITECAS	Aysén	123.583	0,04%
12	P. MONTT	Los Lagos	2.985.906	1,1%	329	COCHAMÓ	Los Lagos	121.436	0,04%
13	CONCEPCIÓN	Bío-Bío	2.971.256	1,0%	330	PORVENIR	Magallanes	115.501	0,04%
14	CORONEL	Bío-Bío	2.911.969	1,0%	331	LA ESTRELLA	Libertador	96.785	0,03%
15	CURICÓ	Maule	2.676.539	0,9%	332	TORRES del PAINE	Magallanes	94.303	0,03%
16	ARICA	Arica y Par.	2.656.153	0,9%	333	CAMARONES	Arica y Par.	80.506	0,03%
17	TALCAHUANO	Bío-Bío	2.646.295	0,9%	334	MARÍA PINTO	Metropolitana	77.109	0,03%
18	COQUIMBO	Coquimbo	2.581.613	0,9%	335	Quinta de TILCOCO	Libertador	74.092	0,03%
19	TALCA	Maule	2.358.894	0,8%	336	MELIPEUCO	Araucanía	64.531	0,02%
20	VALDIVIA	Los Ríos	2.295.803	0,8%	337	MÁFIL	Los Ríos	61.473	0,02%
21	SAN ANTONIO	Valparaíso	2.278.149	0,8%	338	SAN PABLO	Los Lagos	57.443	0,02%
22	RANCAGUA	Libertador	2.211.155	0,8%	339	ÑIQUÉN	Araucanía	51.502	0,02%
23	CHILLÁN	Bío-Bío	2.198.034	0,8%	340	QUILLECO	Bío-Bío	47.887	0,02%
24	COPIAPÓ	Atacama	2.161.931	0,8%	341	QUINTERO	Valparaíso	44.450	0,02%
25	TEMUCO	Araucanía	2.077.842	0,7%	342	SAN FABIÁN	Bío-Bío	36.225	0,01%

DEPARTAMENTO DE ESTUDIOS
DIVISION DE EVALUACION SOCIAL DE INVERSIONES

Anexo Inversión 2011, Por Municipio

(En Miles de Pesos de 2011)

ARICA Y PARINACOTA	3.292.412	TARAPACÁ	5.009.001	ANTOFAGASTA	9.014.689	ATACAMA	7.299.282	MAGALLANES	2.912.520
Arica	2.656.153	Alto Hospicio	1.634.218	Antofagasta	3.365.756	Alto del Carmen	399.276	Cabo de Hornos	139.254
Camarones	80.506	Camuña	464.182	Calama	1.313.445	Caldera	288.595	Laguna Blanca	224.732
General Lagos	126.856	Colchane	186.596	María Elena	792.230	Chanco	451.991	Natales	606.320
Putre	428.897	Huara	418.846	Mejillones	781.053	Copiapó	2.161.931	Porvenir	115.501
		Iquique	1.574.793	Ollague	244.297	D. de Almagro	1.238.710	Primavera	231.811
		Pica	251.548	San P. de Atacama	422.881	Freirina	346.059	Punta Arenas	1.199.807
		Pozo Almonte	478.819	Sierra Gorda	655.476	Huasco	272.690	Río Verde	159.316
				Taltal	992.517	Tierra Amarilla	1.152.471	San Gregorio	141.476
				Tocopilla	447.034	Vallenar	987.557	Torres del Paine	94.303
AYSÉN	5.053.265	LOS RÍOS	7.374.261	COQUIMBO	10.502.416	MAULE	23.436.978	LOS LAGOS	21.189.675
Aysén	771.690	Corral	307.290	Andacollo	270.222	Cauquenes	357.628	Ancud	1.686.876
Chile Chico	256.519	Futrono	323.902	Canela	512.247	Chañaral	283.677	Calbuco	777.287
Cisnes	565.394	La Unión	642.055	Combarbalá	382.811	Colbún	344.268	Castro	972.380
Cochrane	529.833	Lago Ranco	238.022	Coquimbo	2.581.613	Constitución	1.606.448	Chaitén	312.557
Coyhaique	1.142.190	Lanco	968.915	Illapel	1.413.270	Curepto	385.880	Chonchi	661.505
Guaitecas	123.583	Los Lagos	649.725	La Higuera	255.355	Curicó	2.676.539	Cochamó	121.436
Lago Verde	365.381	Máfil	61.473	La Serena	777.043	Empedrado	178.437	Curaco de Vélaz	262.103
O'Higgins	573.889	Mariquina	542.002	Los Vilos	440.735	Hualañé	744.940	Dalcabue	431.370
Río Ibáñez	427.531	Paillico	351.634	Monte Patria	565.773	Licantén	681.086	Fresia	539.930
Tortel	297.255	Panguipulli	453.891	Ovalle	1.786.968	Linares	793.801	Frutillar	443.576
		Río Bueno	539.549	Paihuano	161.884	Longaví	588.007	Futaleufú	283.012
		Valdivia	2.295.803	Punitaqui	145.573	Maule	407.201	Hualaihué	815.501
				Río Hurtado	335.517	Molina	877.399	Lanquihue	330.878
				Salamanca	521.275	Parral	672.700	Los Muermos	494.314
				Vicuña	352.132	Pelarco	1.625.725	Maulín	811.626
R. METROPOLITANA	72.568.781	BIOBÍO	44.043.644						
Aihué	169.315	Alto Biobio	276.357						
Buín	620.456	Antuco	136.391						
Calera de Tango	295.814	Arauco	896.341						
Cerrillos	1.141.038	Bulnes	360.884						
Cerro Navia	1.129.965	Cabrero	550.650						
Colina	1.802.914	Cañete	298.655						
Conchalí	418.346	Chiguayante	1.182.486						
Curacaví	583.802	Chillán	2.198.034						
El Bosque	955.398	Chillánviejo	207.421						
Estación Central	1.155.053	Cobquecura	235.881						
Huechuraba	1.521.915	Coelemu	754.851						
Independencia	393.697	Colhueco	346.763						
Isla de Maipo	495.620	Concepción	2.971.256						
La Cisterna	377.300	Contulmo	137.298						
La Florida	908.617	Coronel	2.911.969						
La Granja	520.774	Curanilahue	2.021.094						
La Pintana	1.422.155	Elcarmen	1.203.556						
La Reina	1.101.880	Florida	632.012						
Lampa	396.444	Hualpén	558.966						
Las Condes	12.069.132	Hualqui	570.311						
Lo Barnechea	775.537	Laja	552.522						
Lo Espejo	285.956	Lebu	1.021.253						
Lo Prado	340.321	Los Álamos	352.824						
Maucal	355.989	Los Ángeles	3.199.174						
Maipú	3.486.957	Lota	4.652.956						
María Pinto	77.109	Mulchén	461.211						
Melipilla	564.747	Nacimiento	859.396						
Ñuñoa	5.087.020	Negrete	146.822						
Padre Hurtado	838.612	Ninhue	293.803						
Paine	805.818	Nogales	282.283						
Pedro A. Cerda	910.394	Pemuco	279.588						
Pencahue	660.788	Pinto	150.229						
Penco	1.737.938	Portezuelo	809.464						
Pirque	847.511	Quilaco	356.338						
Providencia	1.972.128	Quilico	47.887						
Pudahuel	1.742.364	Quillón	973.935						
Puentealto	3.024.197	Quirihue	339.971						
Peñalolén	1.084.165	Ránquil	201.458						
Quilicura	1.411.796	San Carlos	241.222						
Quinta Normal	186.821	San Fabián	36.225						
Recoleta	1.215.114	San Ignacio	343.273						
Renca	1.101.325	San Nicolás	799.973						
San Bernardo	1.778.485	San Pedro de L.P.	770.945						
San Joaquín	242.909	San Rosendo	157.338						
San J. de Maipo	515.267	Santa Bárbara	398.576						
San Miguel	437.499	Santa Juana	408.777						
San Pedro	498.765	Talcahuano	2.646.295						
San Ramón	604.079	Tirúa	194.547						
Santiago	7.396.440	Tomé	1.639.032						
Talagante	771.013	Trehuaco	146.958						
Titil	147.907	Tucapel	689.669						
Vitacura	5.268.337	Yumbel	431.645						
		Yungay	622.713						
				ARAUCANÍA	21.316.527	O'HIGGINS	24.048.911	VALPARAÍSO	27.141.593
				Angol	996.638	Chépica	457.553	Algarrobo	454.398
				Carahue	1.605.744	Chimbarongo	498.172	Cabildo	502.219
				Cholchol	315.156	Codegua	664.990	Calle Larga	356.429
				Collipulli	454.889	Coinco	540.966	Cartagena	533.865
				Curco	533.073	Coltauco	1.008.398	Casa Blanca	268.641
				Curacautín	423.884	Doñihue	571.006	Catemu	163.574
				Curarrehue	517.053	Graneros	491.735	Concón	451.687
				Ercilla	1.978.110	La Estrella	96.785	El Quisco	347.128
				Freire	749.216	Las Cabras	513.888	El Tabo	977.040
				Galvarino	796.149	Litueche	466.654	Hijuelas	842.415
				Gorbea	363.349	Lolol	293.540	Isla de Pascua	634.065
				Lautaro	678.075	Machali	1.711.682	La calera	1.407.377
				Loncoche	508.820	Malloa	588.635	La Cruz	294.533
				Lonquimay	203.973	Marchigüe	460.699	La Ligua	696.147
				Lossauces	1.955.407	Mostazal	1.749.726	Limache	194.056
				Lumaco	313.432	Nancagua	536.491	Llay Llay	418.785
				Melipeuco	64.531	Navidad	574.505	Los Andes	990.992
				Ñiquén	51.502	Olivar	621.800	Nueva Imperial	638.462
				Padre las Casas	792.543	Palmilla	361.403	Olmué	227.363
				Perquenco	187.271	Paredones	576.384	Panquehue	458.276
				Pitrufquén	460.316	Peralillo	899.279	Papudo	205.828
				Pucón	1.518.403	Peumo	949.909	Petorca	194.726
				Pucú	377.772	Pichidegua	708.591	Puchuncaví	304.512
				Renaico	355.556	Pichilemu	490.283	Putendo	334.069
				Saavedra	130.892	Placilla	606.805	Quillota	1.069.115
				Temuco	2.077.842	Pumanque	240.377	Quilpué	581.115
				Teodoro Schmidt	316.615	Quinta de Tilcoco	74.092	Quintero	44.450
				Toltén	166.849	Rancagua	2.211.155	Rinconada	1.021.575
				Traigüén	166.219	Rengo	2.020.631	San Antonio	2.278.149
				Victoria	618.070	Requinoa	590.035	San Esteban	255.256
				Vilcún	1.013.937	San Fernando	587.151	San Felipe	1.144.843
				Villarrica	625.240	San Vicente	289.550	Santa María	186.903
						Santa Cruz	1.595.862	Santo Domingo	1.054.958
								Valparaíso	1.697.362
								Villa Alemana	1.061.811
								Vina del Mar	4.162.332
								Zapallar	687.137