

## Cuarteles de Bomberos

El presente informe resalta las características generales en cada una de las áreas analizadas y los principales hallazgos obtenidos a través de las Visitas a Terreno realizadas a Cuarteles de Bomberos, en el contexto de la Evaluación Ex Post que efectúa la Subsecretaría de Evaluación Social. Su lectura debe ser complementaria a la de los cuatro informes individuales de visita en los que se sustenta: Cuarteles de Bomberos de Antofagasta, Coñaripe, Doñigue y Maipú. Estos informes buscan retroalimentar la formulación de nuevos proyectos, mediante la identificación de lecciones aprendidas, que surgen al contrastar lo definido en la formulación de los proyectos visitados con lo que se observa en su operación.



### Visión General

#### I. Identificación del Problema

La Situación Actual en los perfiles de proyecto fue identificada como una problemática relacionada con la antigüedad y poca funcionalidad de los cuarteles; daños provocados por los terremotos; estructuras fuera de norma; inadecuación a los actuales estándares de bomberos; dificultades para asistir oportunamente a las emergencias; inmuebles inseguros y poco funcionales; y, altos costos de mantenimiento y reparación.

#### II. Localización, Área de influencia y Población Beneficiaria

La población objetivo está compuesta por las personas residentes habituales y flotantes del área de influencia. El área de influencia es, en algunos casos, toda la comuna y, en otros, parte de ella, porque corresponde a la jurisdicción asignada. Los servicios prestados por bomberos se enmarcan en una lógica de Red, por lo que es común que las compañías que alberga el cuartel presten, ocasionalmente, servicios a comunas o zonas aledañas, relacionados con sus especialidades, y que, para servir al área de influencia también reciban el apoyo de otras compañías, en caso de emergencias extremas. La localización de los cuarteles permite conectarse con los sectores estratégicos del área de influencia a través de una conectividad con acceso fácil y expedito a vías estructurantes y/o rutas que los conecten con las localidades rurales, cuando es pertinente.

#### III. Estimación de Demanda

Las proyecciones realizadas tendieron a verse superadas por la existencia de fenómenos no previstos, en especial relacionados por el alto crecimiento de la población migrante, que conllevó al desarrollo de campamentos, fenómeno que probablemente hace algunos años no era tan importante como hoy en día, porque se producen incendios complejos, que abarcan sitios que antes eran eriazos y ahora están llenos de casas de material ligero, sin grifos que permitan el flujo adecuado de agua y con vías de acceso obstaculizadas.

#### IV. Diseño y Funcionalidad

Mayormente, el diseño no tuvo cambios importantes respecto del Programa Arquitectónico recomendado, y la funcionalidad que han registrado ha sido efectiva. No obstante, se han identificado mejoras requeridas, especialmente relacionadas con duchas para los bomberos al regreso de la atención de una emergencia, espacios para la descontaminación de los trajes utilizados y el servicio de lavado de estos. Algunos cuarteles tuvieron dificultades con la materialidad de los portones, con la altura requerida por estos y con la capacidad de carga y descarga de los baños.

#### V. Operación y Mantenimiento

En lo sustancial, los cuarteles se encuentran en adecuadas condiciones de mantenimiento y operación, salvo problemas recurrentes en los baños que, en algún caso, requirieron mantenciones correctivas.

En general, el uso de la infraestructura es adecuado, tanto por parte de los usuarios internos como externos. Es decir que los edificios y su hábitat se mantienen en buen estado, lo cual reflejaría una adecuada convivencia de los bomberos con su entorno poblacional.

#### VI. Equipo y Equipamiento

Tanto el equipamiento mayor (que no se financia por vía SNI) como menor es el adecuado, toda vez que se adecúan a los estándares y a la dotación existente.

#### VII. Calidad del Servicio

Bomberos cumple adecuadamente su labor, acude a todos los llamados de la comunidad, por muy menores que estos parezcan. No obstante, han existido esporádicamente dificultades para atender algunos llamados específicos por parte de algunos de los cuarteles visitados; en particular por la imposibilidad o dificultad para acceder a viviendas en campamentos ilegales.



#### VIII. Personal

La organización de las Compañías se divide en: Mando Ejecutivo; Mando Administrativo y Voluntarios. Estos últimos se dividen en Voluntarios Honorarios y Voluntarios Activos. Hay una cierta cantidad de bomberos que se encuentran diariamente en el cuartel y otra que se queda en guardia nocturna.



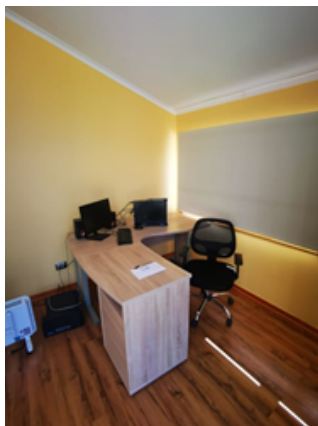
## Cuarteles de Bomberos

### Principales Hallazgos

Los hallazgos son lecciones aprendidas, identificadas por quienes participaron en las visitas a terreno. Se adquieren a partir de la observación, evaluación, reflexión y análisis crítico (discusión) de los factores que incidieron, positiva o negativamente, para alcanzar los resultados obtenidos, a partir de la operación del proyecto formulado y ejecutado.

1. En prácticamente todos los casos, la demanda resultó mayor a la prevista y, sin embargo, no aumentó la cantidad prevista de voluntarios, pese a lo cual se habría mantenido una adecuada calidad del servicio. Este fenómeno sugeriría la pertinencia de revisar los parámetros que vinculan la población y su crecimiento, el número de actos de servicio y la cantidad de voluntarios y/o incorporar, en las estimaciones de demanda, factores que las acerquen más las proyecciones a la realidad local.

2. En todos los cuarteles visitados, los participantes sugirieron incluir una sala de descontaminación para los trajes utilizados en las emergencias, así como una sala de lavado, con lavadoras industriales para mantenerlos sin contaminación. En ciudades que cuentan con varios cuarteles, no es necesario una sala en cada uno, sino que podría concentrarse en uno o algunos.



3. Existe heterogeneidad de las maquinarias, tanto entre cuarteles, como al interior de estos. Una mayor uniformidad (salvando las especificidades requeridas por cada especialidad y las características del entorno en que operan), podría generar ahorro de costos por economías de escala en el mantenimiento o por la selección de las más eficientes con base en la experiencia pasada. Esto podría requerir orientación a la donación de equipos, toda vez que los proyectos no incluyen la adquisición de los carros de bomberos.

4. En uno de los cuarteles se observó que, por restricciones presupuestarias, no había cuartelero (hace tiempo), por lo que toda la infraestructura destinada a tal función, estaba prácticamente sin uso. Debe evaluarse mecanismos que aseguren recursos de operación para evitar el desperdicio de recursos de inversión.

4. En localidades rurales, bomberos asume un rol relevante para la comunidad: su misión y cercanía con la comunidad los lleva a desarrollar acciones de colaboración directa con la población, que van ampliando su radio de acción. Podría ser conveniente establecer límites o un protocolo que facilite la toma de decisiones por parte de cada cuartel.

6. En uno de los perfiles se indicaba como beneficio que la edificación atraería nuevos voluntarios, lo que no ocurrió. Este es un punto relevante para retroalimentar en la metodología, las construcciones de cuarteles deben contar con planes de reclutamiento que permitan un uso eficiente de la infraestructura (sin capacidad ociosa, por ejemplo) y una adecuada gestión de las emergencias (con una cantidad suficiente de voluntarios).

7. La participación de Bomberos en el Diseño del Cuartel, desde sus fases más iniciales, contribuiría a generar una infraestructura funcional a los requerimientos cotidianos y más premiantes de quienes van a ser usuarios del cuartel.

